



Smoke Purifier

User Manual | Benutzerhandbuch
Manual de Usuario | Manuel d'utilisation



v1.0

Inhaltsverzeichnis


Sicherheitsinformationen	08
Packliste	09
Komponentenvorstellung	09
Schnelle Montage	10
Bedienfeld	11
Filterwechsel	12
Sicherung austauschen	12
Fehlerbehebung	13
Technische Spezifikationen	13
Erklärungen	14


Sicherheitsinformationen


Checkliste vor der Verwendung

1. Überprüfen Sie, ob das Gerät sichtbare Schäden aufweist.
2. Vergewissern Sie sich, dass der Netzschalter ausgeschaltet ist.
3. Prüfen Sie, ob sich die internen Filterkartuschen in einem guten Zustand befinden.
4. Stellen Sie sicher, dass Tür und Gehäuse sicher montiert sind.

Sicherheitsübersicht

 1. Betreiben Sie dieses Produkt nicht in Umgebungen mit hohen Temperaturen (über 60 °C), hoher Luftfeuchtigkeit oder in Bereichen mit Reinigungsmitteln oder Überschmutzung.

 2. Beim Gebrauch muss die Stromversorgung geerdet sein.

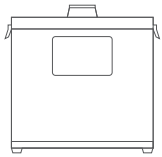
 3. Die interne Schaltung arbeitet mit bis zu 310 V. Öffnen oder warten Sie das Gerät nur, wenn Sie eine qualifizierte Fachkraft sind.

4. Setzen Sie den Filter nicht ein und nehmen Sie ihn nicht heraus, während das Produkt in Betrieb ist.

Wichtige Sicherheitshinweise

1. Stellen Sie sicher, dass das Gerät innerhalb des auf dem Gerät angegebenen Spannungsbereichs betrieben wird. Verwenden Sie das Gerät nicht bei zu hoher oder zu niedriger Spannung. Trennen Sie die Stromversorgung bei instabiler Spannung und setzen Sie die Nutzung erst nach Stabilisierung fort.
2. Während des Betriebs sollte die Temperatur der über den Lufteinlass angesaugten Luft und des Staubs zwischen Raumtemperatur und 50°C liegen. Verwenden Sie das Gerät nicht außerhalb dieses Temperaturbereichs.
3. Die Luftfeuchtigkeit der angesaugten Gase oder des Staubs sollte zwischen 40 % und 80 % liegen. Eine zu hohe Luftfeuchtigkeit kann die Filterleistung beeinträchtigen. Verwenden Sie das Gerät nicht bei einer Luftfeuchtigkeit über 80 %.
4. Verwenden Sie das Gerät niemals ohne eingesetzte Filter. Staub oder Rauch, der direkt eindringt, kann die internen Komponenten beschädigen. Schäden durch unsachgemäße Verwendung sind nicht durch die Garantie abgedeckt.
5. Betreiben Sie das Gerät nicht mit stark verstopften Filtern. Dies kann die Lebensdauer erheblich verkürzen oder zu irreversiblen Schäden führen. Reinigen und ersetzen Sie die Filter regelmäßig für eine optimale Leistung.
6. Wenn während des Dauerbetriebs die Saugleistung abnimmt oder Gerüche wahrnehmbar bleiben, sind die Filter möglicherweise wirkungslos. Betreiben Sie das Gerät nicht ohne Filter; ersetzen Sie sie umgehend.
7. Versuchen Sie nicht, interne Komponenten selbst zu warten. Die Garantiesiegel auf dem Gerät dienen als Nachweis für den Kundendienst. Entfernen oder beschädigen Sie diese nicht.

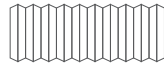
Packliste



Rauchfiltergerät × 1



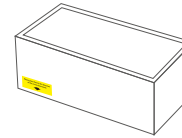
Netz Kabel × 1



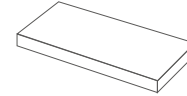
Abluftschläuche
(2 m) × 2



Schlauchklemmen × 3



Filtersatz × 1 (vorinstalliert)

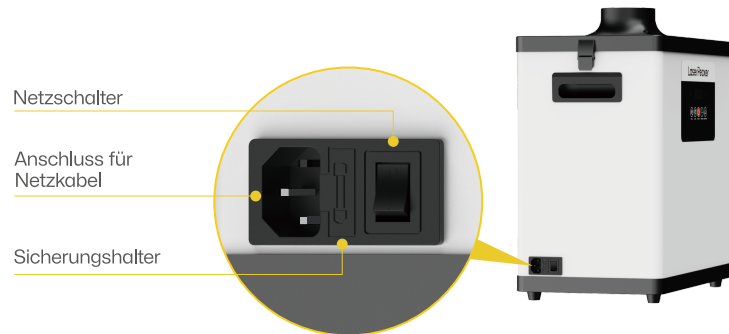
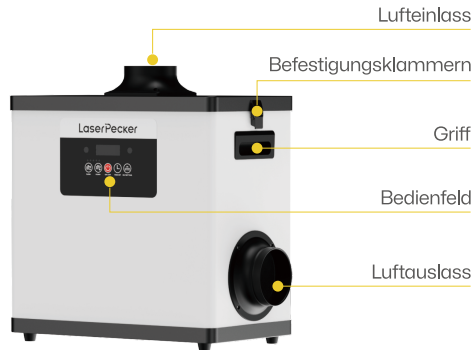


Ersatz-Vorfilter × 4



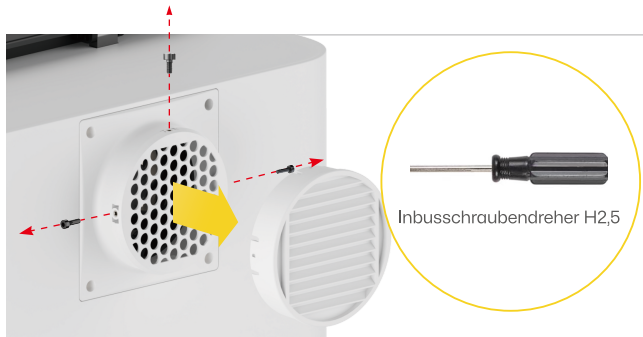
Benutzerhandbuch × 1

Komponentenvorstellung



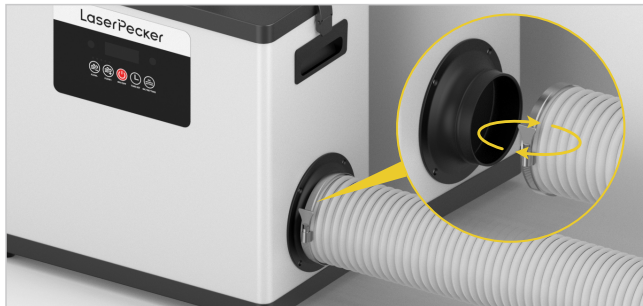
Schnelle Montage

1. Verwenden Sie den Inbusschraubendreher H2,5, um die 3 Schrauben der Lüftungsabdeckung auf der Rückseite der Maschine zu lösen.

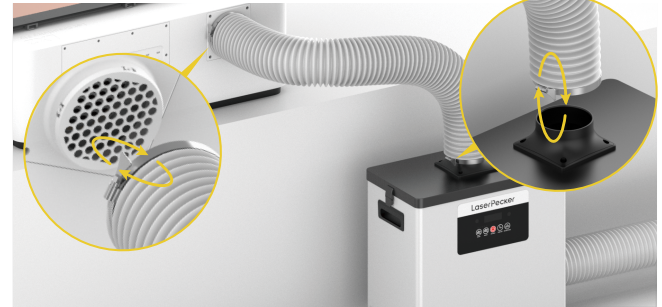


3. Stecken Sie das zweite Rauchabzugsrohr in den Luftauslass des Rauchreinigers und befestigen Sie es, indem Sie den Knopf festziehen.

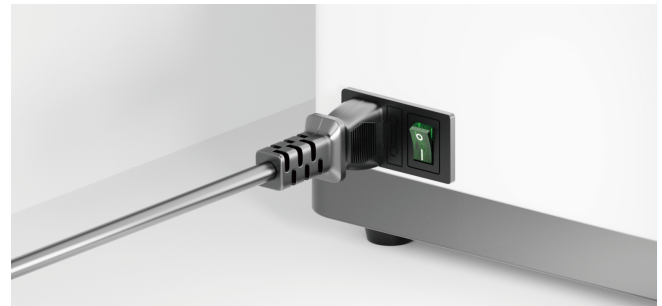
Hinweis: Um einen optimalen Luftstrom zu gewährleisten, sollte der Rohrverlauf so gerade und glatt wie möglich gehalten werden, um Saugkraftverluste zu vermeiden. Verwenden Sie das Gerät nicht in schlecht belüfteten Bereichen. Passen Sie die Rohrlänge bei Bedarf an – ein längeres Rohr verringert die Saugkraft, ein kürzeres Rohr sorgt für einen stärkeren Luftstrom.



2. Schieben Sie ein Ende des Rauchabzugsrohrs in eine Schlauchklemme und setzen Sie es in den Lufteinlass oben am Rauchreiniger ein. Ziehen Sie die Klemme mit dem Knopf fest. Schieben Sie dann das andere Ende in eine weitere Klemme, verbinden Sie es mit dem Rauchabzug des LX2 und ziehen Sie es fest.



4. Schließen Sie das Netzkabel an und stellen Sie sicher, dass der Stecker fest eingesteckt ist. Schalten Sie den Netzschalter ein, um den Rauchreiniger in Betrieb zu nehmen.



Bedienfeld



- 1 Flow-** Drücken, um die Luftströmung um 10 Einheiten zu verringern.
- 2 Flow+** Drücken, um die Luftströmung um 10 Einheiten zu erhöhen.
- 3 ON/OFF** Drücken, um das Gerät ein- oder auszuschalten. Zum langfristigen Abschalten Netzstecker ziehen.
- 4 TIME SET** Drücken, um den Timer einzustellen. Verwenden Sie die Tasten Flow+/- zur Auswahl der Abschaltzeit. Drücken Sie TIME SET erneut, um zwischen den Stellen (Einer, Zehner, Hunderter) zu wechseln. Drücken Sie OK/SETTING, um zu bestätigen und den Modus zu verlassen.
- 5 OK/SETTING** Drücken, um den Alarm stummzuschalten. Im Leerlauf drücken, um die Gesamtbetriebszeit anzuzeigen.
- 6 Anzeigeleuchte** Eine blinkende rote Leuchte erscheint, wenn der Filter verstopft ist.
- 7 Warnton** Ein Piepton warnt, wenn der Filter verstopft ist.

Timer-Abschaltung:

Wenn das Gerät in Betrieb ist, drücken Sie die Taste TIME SET. Auf dem digitalen Display erscheint HXXX, wobei XXX die Anzahl der Stunden angibt, nach denen sich das Gerät automatisch abschaltet. Die maximale Einstellung beträgt 300 Stunden, die minimale 1 Stunde. Nach dem Einstellen drücken Sie erneut die Taste TIME SET, um die verbleibende Zeit zu überprüfen; das Display zeigt weiterhin HXXX an. Zum Beispiel bedeutet H005, dass sich das Gerät in 5 Stunden abschaltet. Um den Timer zu deaktivieren, stellen Sie den Wert auf H000 ein.



Geschwindigkeitseinstellung:

Während das Gerät in Betrieb ist, drücken Sie die Taste Flow- oder Flow+, um SXXX auf dem Display anzuzeigen. S steht für die Geschwindigkeit, und XXX ist der aktuelle Wert. Der Mindestwert beträgt 10, der Höchstwert ist 100 und steht für den Betrieb mit voller Geschwindigkeit.



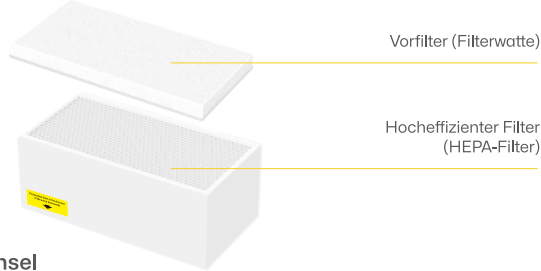
Betriebszeit:

Drücken Sie die Taste „OK/SETTING“, zeigt das Display eine vierstellige Zahl (XXXX) an, die die gesamte Betriebsdauer des Geräts in Stunden angibt. Beispiel: 0003 bedeutet, dass das Gerät insgesamt 3 Stunden in Betrieb war.



Filterwechsel

Hinweis: Betreiben Sie den Rauchreiner nicht ohne Filter oder mit nicht originalen Filtern, die aus nicht autorisierten Quellen stammen. Dadurch erlischt die Garantie. Bitte tauschen Sie die Filter regelmäßig gemäß den Anweisungen aus und installieren Sie sie in der richtigen Reihenfolge, um Leistungsverlust oder Schäden zu vermeiden.

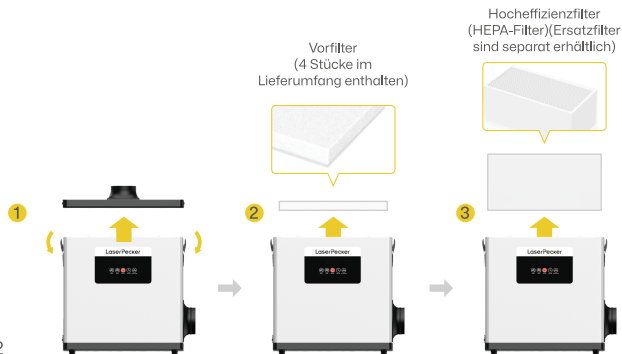


Filterwechsel

Stellen Sie sicher, dass der Rauchreiner ausgeschaltet ist. Öffnen Sie die seitlichen Verschlüsse des Rauchreinigers und entfernen Sie die obere Abdeckung. Die Filter sind in folgender Reihenfolge angeordnet: zuerst der Vorfilter, dann der HEPA-Filter. Entfernen Sie die zu ersetzenden Filter und setzen Sie sie anschließend wie auf dem Bild gezeigt wieder ein.



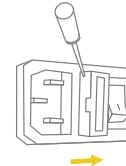
Hinweis: Der HEPA-Filter muss entsprechend der auf dem Filter angegebenen Luftstromrichtung korrekt eingesetzt werden. Ein verkehrter Einbau kann die Leistung des Produkts beeinträchtigen!



Sicherung austauschen

Wenn der Rauchfilter nicht funktioniert, prüfen Sie zunächst, ob die Kontrollleuchte des Netzschalters aus ist. Ist die Kontrollleuchte aus und die Stromversorgung funktioniert einwandfrei, könnte die Sicherung durchgebrannt sein. In diesem Fall verwenden Sie die Ersatzsicherung neben dem Sicherungshalter, um die defekte Sicherung zu ersetzen. Folgen Sie diesen Schritten, um die Sicherung auszutauschen:

1



Schalten Sie den Netzschalter aus. Verwenden Sie einen Schraubenzieher, um den Sicherungshalter zu öffnen.

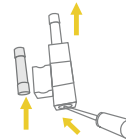
2



Durchgebrannte Sicherung

Ersatzsicherung

3



Entnehmen Sie die durchgebrannte Sicherung aus dem Sicherungshalter. Nehmen Sie mit einem Schraubenzieher die Ersatzsicherung heraus.

4



Setzen Sie die Ersatzsicherung in den Schlitz des Sicherungshalters ein.

5



Bauen Sie den Sicherungshalter wieder an seiner ursprünglichen Stelle ein.

6



Sicherungsaustausch abgeschlossen.

Fehlerbehebung

 Vor jeder Inspektion oder Wartung unbedingt die Stromversorgung trennen!



1

Problem: Das System läuft noch, aber der Luftstrom ist schwach und die Saugkraft hat deutlich abgenommen.

Ursache: Der Filter könnte durch übermäßige Staubansammlung verstopft sein, was zu einer verringerten Effizienz führt.

Überprüfung: Schalten Sie das Gerät aus und öffnen Sie die obere Abdeckung. Prüfen Sie, ob sich Fremdkörper am Lufteinlass befinden, und kontrollieren Sie auch den Luftauslass auf Blockaden. Wenn keine Auffälligkeiten festgestellt werden und der Luftstrom nach dem Neustart weiterhin schwach ist, sollte der Filter ausgetauscht werden.

2

Problem: Das Gerät startet, schaltet sich jedoch kurz danach automatisch wieder ab; dies wiederholt sich bei jedem Neustart.

Ursache: Der Luftstrom im Inneren ist blockiert oder der Filter ist stark verstopft, wodurch der Strom des Lüfters die Grenze überschreitet und der automatische Schutzmechanismus ausgelöst wird.

Überprüfung: Schalten Sie das Gerät aus und öffnen Sie die obere Abdeckung. Prüfen Sie, ob Fremdkörper den Lufteinlass blockieren. Wenn nach der Überprüfung und Reinigung keine Probleme festgestellt werden, stellen Sie die Geschwindigkeit auf das niedrigste Niveau, starten Sie das Gerät neu und passen Sie dann die gewünschte Luftstromstufe an.

3

Problem: Nach dem Austausch des Filters lässt sich das Gerät normal einschalten, reagiert jedoch kurz darauf nicht mehr.

Ursache: Eine hohe Innentemperatur kann den Überhitzungsschutz des Geräts auslösen, wodurch der Lüfter automatisch stoppt.

Überprüfung: Schalten Sie das Gerät aus und lassen Sie es 5–30 Minuten abkühlen. Sobald die Temperatur auf ein sicheres Niveau gesunken ist, kann das Gerät neu gestartet werden.

Technische Spezifikationen

Modell	LX-SP	Geräuschpegel (dB)	< 61 dB
Lufteinlassdurchmesser (mm)	Φ 115	Luftstrom (m ³ /h)	300
Eingangsspannung (V)	AC110 / AC220	Abmessungen (mm)	420 × 250 × 410
Maximale Leistung (W)	200	Gewicht (kg)	13
Luftgeschwindigkeit (m/s)	23	Leerlaufdrehzahl (U/min)	4500
Filtereffizienz (µm)	0,3 (99,97%)	Unterdruck (Pa)	2200

Erklärungen

Haftungsausschluss

Vielen Dank, dass Sie sich für LaserPecker entschieden haben! Dieses Handbuch bezieht sich auf Ihre Sicherheit, Ihre gesetzlichen Pflichten und Rechte. Bitte lesen Sie alle Sicherheitsvorkehrungen und Verfahren sorgfältig durch und machen Sie sich damit vertraut, bevor Sie das Produkt verwenden. Wenn Sie das Produkt nicht gemäß den Anweisungen und Anforderungen dieses Handbuchs verwenden oder aufgrund von Missverständnissen falsch bedienen, übernimmt LaserPecker (Shenzhen Hingin Technology Co., Ltd.) keine Verantwortung für daraus resultierende Schäden.

Da die Bedingungen und Nutzungsweisen dieses Produkts außerhalb der Kontrolle von LaserPecker liegen, übernimmt LaserPecker keine Haftung für folgende Folgen, die vom Nutzer zu tragen sind:

- Körperverletzungen, Sachschäden und Produktschäden, die durch unsachgemäße Bedienung, Nichtbefolgung des Handbuchs oder andere Unwägbarkeiten entstehen,
- Arbeiten, die mit LaserPecker-Produkten erstellt wurden und geistige Eigentumsrechte Dritter verletzen oder geltende Gesetze und Vorschriften missachten.
- Körperverletzungen, Sachschäden und Produktschäden, die bei Installation, Transport, Lagerung, Verwendung, Wartung oder Entsorgung dieses Produkts entstehen können.
- Alle offiziellen LaserPecker-Materialien wurden sicherheitstechnisch geprüft und sind mit diesem Produkt kompatibel. LaserPecker übernimmt keine Haftung für Material Sicherheit oder Gravurqualität bei Verwendung nicht offizieller LaserPecker-Materialien.

Urheberrechte

- Das Urheberrecht an diesem Handbuch sowie die Rechte an der Software und Hardware, die mit diesem Produkt in Verbindung stehen, liegen bei der Shenzhen Hingin Technology Co., Ltd. (im Folgenden „Hingin Technology“ genannt). LaserPecker ist eine eingetragene Marke von Hingin Technology.
- Die Informationen in diesem Handbuch können ohne vorherige Ankündigung geändert werden; sie stellen keine Verpflichtung des Unternehmens dar. Bitte informieren Sie sich über die neuesten Aktualisierungen unter (<https://www.laserpecker.net>). Der Inhalt dieses Handbuchs darf ohne schriftliche Genehmigung des Unternehmens weder in irgendeiner Form noch zu irgendeinem Zweck ganz oder teilweise reproduziert oder weitergegeben werden.

LaserPecker