



Füstelnyelő Air purifier

Használati útmutató



v1.0

Tartalomjegyzék

Biztonsági információk	14
Csomag tartalma	15
Az alkatrészek ismertetése	15
Gyors összeszerelés	16
Vezérlőpanel	17
Szűrőcserélés	18
Biztosítékcserélés	18
Hibaelhárítás	19
Műszaki adatok	19
Nyilatkozatok	20

Biztonsági információk

Előzetes használati ellenőrzőlista

1. Ellenőrizze, hogy a készülék nem sérült-e láthatóan.
2. Győződjön meg arról, hogy a főkapcsoló ki van kapcsolva.
3. Ellenőrizze a belső szűrőbetétek állapotát.
4. Győződjön meg arról, hogy az ajtó és a burkolat biztonságosan össze van szerelve.

Biztonsági áttekintés



1. Ne üzemeltesse ezt a terméket magas hőmérsékletű környezetben (60 °C felett), magas páratartalom mellett, vagy tisztítószerezrel vagy olajszennyezéssel érintett területeken.



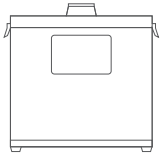
2. A tápkábelt használat közben földelni kell.
3. A belső áramkör legfeljebb 310 V feszültségen működik. Ne nyissa fel, és ne végezzen karbantartást a készüléken, kivéve, ha képzett szakember.
4. Ne helyezze be, és ne vegye ki a szűrőt a készülék működése közben.



Fontos biztonsági előírások

1. Biztosítsa, hogy a készülék a megadott feszültségtartományon belül működjön (az egységen feltüntetve). Ne használja az eszközt, ha a feszültség túl magas vagy túl alacsony. Áramtalanítsa a készüléket instabil feszültség esetén, és csak a feszültség stabilizálódása után folytassa a használatot.
2. Üzemelés közben a beszívott levegő és por hőmérséklete a szobahőmérsékletől 50°C-ig terjedhet. Ne használja a készüléket az ezen tartományon kívüli környezetben.
3. A beszívott gázok vagy por páratartalma 40 % és 80 % között kell, hogy legyen. A magas páratartalom csökkentheti a szűrő hatékonyságát. Ne üzemeltesse 80 % feletti páratartalmú környezetben.
4. Ne használja a készüléket szűrők nélkül. A közvetlenül beszívott por vagy gázok károsíthatják a belső alkatrészeket. Ilyen használatból eredő károk nem tartoznak a garancia hatálya alá.
5. Ne folytassa a készülék használatát erősen eltömődött szűrőkkel. Ez jelentősen csökkentheti az élettartamot, vagy visszafordíthatatlan károkat okozhat. Az optimális teljesítmény érdekében rendszeresen tisztítsa és cserélje a szűrőket.
6. Ha a folyamatos használat során csökken a szívóerő, vagy tartós szagok lépnek fel, a szűrők elveszítették hatékonyságukat. Ne üzemeltesse szűrők nélkül; haladéktalanul cserélje őket.
7. Ne kísérelje meg a belső alkatrészek saját kezű karbantartását. A készüléken lévő garanciális matricák bizonyítják az értékesítés utáni szolgáltatáshoz való jogosultságot. Ne távolítsa el, és ne sértse meg azokat.

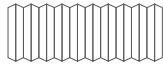
Csomag tartalma



Füsttisztító x 1



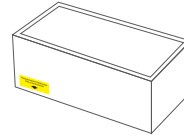
Tápkábel x 1



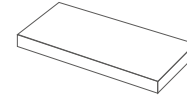
Füstkivezetés
Cső (2 m) x 2



Csőbilincsek x 3



Szűrőkészlet x 1
(előre telepítve)

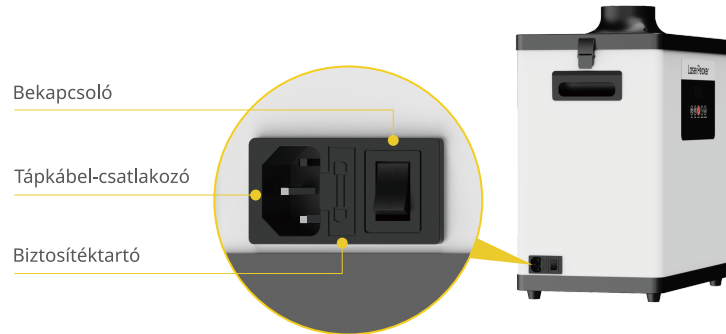
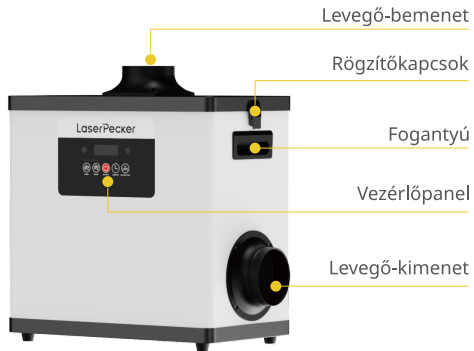


Csere előszűrők x 4



Felhasználói
kézikönyv x 1

Az alkatrészek ismertetése



Gyors összeszerelés

1. Használja a H2.5-ös hatszögű csavarhúzózt az LX2 hátulján található részszellőző három csavarjának eltávolításához.

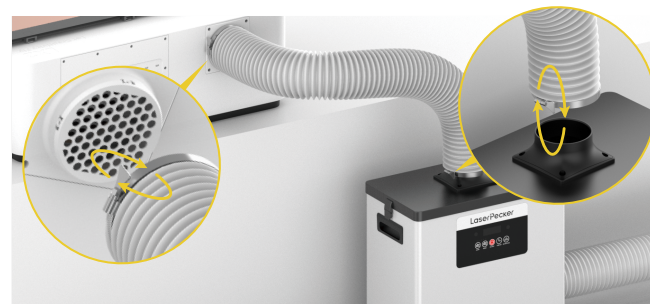


3. Illessze be a második füstkivezető csövet a Füsttisztító levegőkimenetébe, és rögzítse a gomb meghúzásával.

Megjegyzés: Az optimális légáramlás érdekében tartsa a cső útját lehetőleg egyenesnek és simának, hogy csökkentse a szívóvesztéseget. Kerülje a készülék használatát rosszul szellőző helyiségekben. Állítsa be a cső hosszát szükség szerint; a hosszabb cső gyengébb szívást eredményez, míg a rövidebb cső erősebb légáramlást biztosít.



2. Csúsztassa be a füstkivezető cső egyik végét egy tömlőbilincsbbe, majd helyezze be a Füsttisztító tetején lévő levegőbeömlő nyílásba. Húzza meg a bilincset a gomb segítségével. Ezután csúsztassa be a cső másik végét egy másik bilincsbbe, csatlakoztassa az LX2 füstkimenetéhez, és szorosan húzza meg.



4. Csatlakoztassa a tápkábelt, és ellenőrizze, hogy a dugó biztonságosan csatlakozik. Kapcsolja be a főkapcsolót a Füsttisztító üzembe helyezéséhez.



Vezérlőpanel



- 1 Áramlás-** Nyomja meg az áramlás 10 egységgel történő csökkentéséhez.
- 2 Áramlás +** Nyomja meg az áramlás 10 egységgel történő növeléséhez.
- 3 BE / KI** Nyomja meg a készülék indításához vagy leállításához. Hosszabb idejű leállításához húzza ki a tápkábelt.
- 4 Idő BEÁLLÍTÁS** Nyomja meg az időzítő beállítási módba lépéshez. Az áramlás +/- gombokkal állítsa be a leállítás időpontját. Nyomja meg ismét az IDŐ BEÁLLÍTÁS-t a számjegyek (egyes, tízes, száz) közötti váltáshoz. Nyomja meg az OK / BEÁLLÍTÁS gombot a megerősítéshez és a kilépéshez.
- 5 OK / BEÁLLÍTÁS** Nyomja meg a riasztás némításához. Tétlen állapotban nyomja meg az összes üzemi idő megjelenítéséhez.
- 6 Jelzőfény** Villogó piros fény jelenik meg, ha a szűrő eltömődött.
- 7 Búgó** Egy sípoló hang figyelmeztet, ha a szűrő eltömődött.

Időzítő kikapcsolás:

A készülék működése közben nyomja meg az IDŐ BEÁLLÍTÁS gombot, a digitális kijelző ekkor HXXX értéket mutat, ahol XXX a gép működési idejét jelöli órában megadva, a kikapcsolásig. A maximális beállítás 300 óra, a minimális 1 óra. A beállítás után nyomja meg ismét az IDŐ BEÁLLÍTÁS gombot a hátralévő idő ellenőrzéséhez; a kijelző továbbra is a HXXX értéket mutatja. Például a H005 azt jelenti, hogy a gép 5 óra múlva kapcsol ki. Az időzítő törléséhez állítsa az értéket H000-ra.



Sebességpanel:

Amikor a készülék működik, nyomja meg a Flow- vagy Flow+ gombot a SXXX megjelenítéséhez, ahol az S a sebességet jelzi, az XXX pedig a sebesség értéke. A minimális érték 10, a maximális pedig 100, ami a teljes sebességű működést jelenti.



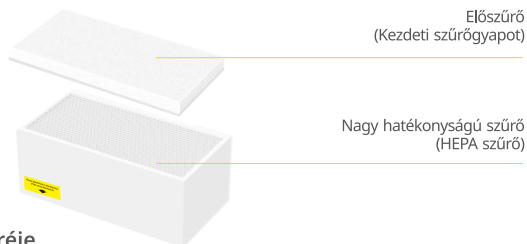
Működési idő:

Nyomja meg az "OK/BEÁLLÍTÁS" gombot a teljes üzemi idő számszerű megjelenítéséhez a panelen (XXXX). Például a 0003 azt jelenti, hogy a gép 3 órát működött.



Szűrőcserélés

Megjegyzés: Ne használja a Füsttisztítót szűrő nélkül vagy nem eredeti, jogosulatlan forrásból származó szűrőkkel. Az ilyen használat a garancia elvesztését eredményezi. Kérjük, a szűrőket rendszeresen cserélje az utasításoknak megfelelően, és helyezze be őket helyes sorrendben a teljesítmény csökkenésének vagy a károsodás elkerülése érdekében.

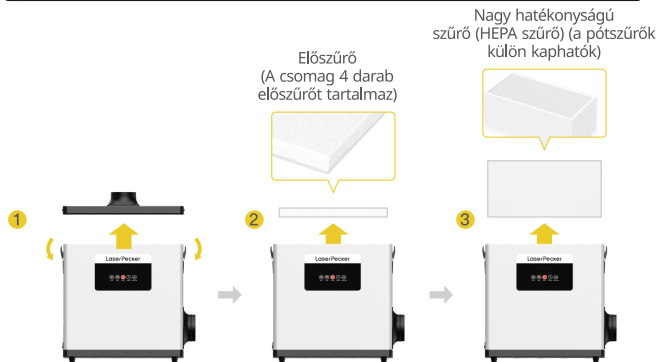


Szűrők cseréje

Győződjön meg róla, hogy a Füsttisztító ki van kapcsolva. Nyissa ki a Füsttisztító oldalán lévő rögzítőkapcsokat, és távolítsa el a felső fedelet. A szűrők a következő sorrendben helyezkednek el: előszűrő, majd HEPA szűrő. Távolítsa el a cserére szoruló szűrő(ke)t, majd szerelje be őket a képen látható módon.

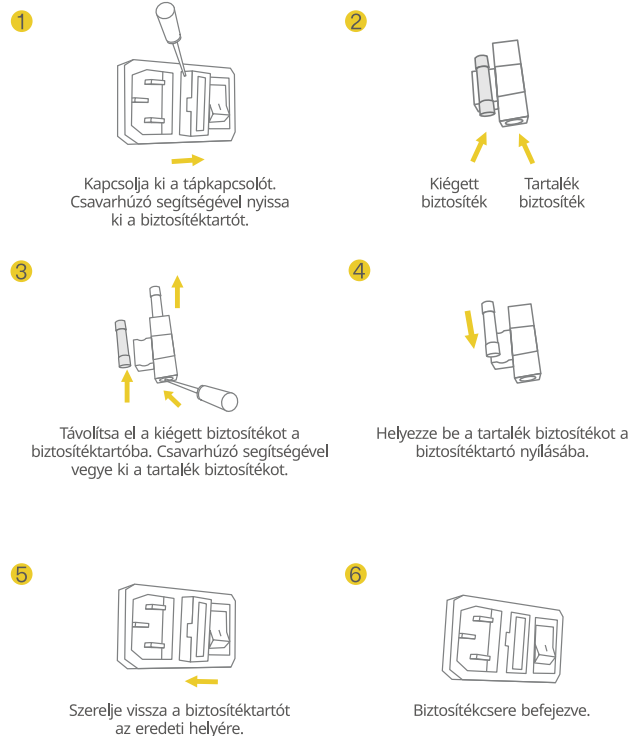


Megjegyzés: A HEPA szűrőt a légáramlás irányát jelző címke szerint kell helyesen beépíteni. Fordított telepítés esetén a termék teljesítménye csökkenhet!



Biztosítékcserelés

Amennyiben a készülék nem működik, először ellenőrizze, hogy a főkapcsoló jelzőfényei ki van-e kapcsolva. Ha a jelzőfény kialudt, és a tápegység működése rendben van, a probléma oka lehet egy kiégett biztosíték. Ebben az esetben használja a biztosítéktartó mellett található tartalék biztosítékot a kiégett helyett. Kövesse az alábbi lépéseket a biztosíték cseréjéhez:



Hibaelhárítás

 Ellenőrzés vagy karbantartás előtt mindig szakadjon meg az áramellátás!



1

Probléma: A rendszer továbbra is működik, de a légáramlás gyenge, és a szívóerő jelentősen csökkent.

Ok: A szűrő eltömődhet a túlzott porfelhalmozódás miatt, ami csökkenti a hatékonyságot.

Ellenőrzés: Kapcsolja ki az áramellátást, és nyissa fel a felső burkolatot. Ellenőrizze, nincs-e idegen tárgy a levegőbevezetőn, majd vizsgálja meg a levegőkilépést is akadálymentesség szempontjából. Ha nem talál hibát, és a gép újraindítása után is gyenge a légáramlás, a szűrőt cserélje ki.

2

Probléma: A gép elindul, majd automatikusan kikapcsol. Ez a probléma minden újraindításkor megismétlődik.

Ok: A belső légáramlás akadályozott, vagy a szűrő túlságosan eltömődött, ami a ventilátor áramának határérték túllépését eredményezi, és beindítja az automatikus védelmi mechanizmust.

Ellenőrzés: Kapcsolja ki az áramellátást, és nyissa fel a felső burkolatot. Ellenőrizze, nincs-e idegen tárgy a levegőbeszívás útjában. Hibátlan állapot és tisztítás után állítsa a sebességet a legalacsonyabb szintre, indítsa újra a gépet, majd állítsa be a kívánt légáramlási sebességet.

3

Probléma: Szűrőcsere után a gép normálisan bekapcsol, de rövid időn belül nem reagál.

Ok: A magas belső hőmérséklet a készülék túlmelegedés elleni védelmi módját válthatja ki, ami a ventilátor automatikus leállítását eredményezi.

Ellenőrzés: Kapcsolja ki a készüléket, és hagyja 5–30 percre hűlni. Amint a hőmérséklet biztonságos szintre csökken, indítsa újra a készüléket.

Műszaki adatok

Modell	LX-SP	Zajszint (dB)	< 61 dB
Levegőbeszívás átmérője (mm)	Φ 115	Légáramlás (m ³ /h)	300
Bemeneti feszültség (V)	AC110 / AC220	Méretek (mm)	420 × 250 × 410
Maximális teljesítmény (W)	200	Súly (kg)	13
Légsebesség (m/s)	23	Üresjárat fordulat/szám (r/min)	4500
Szűrési hatékonyság (µm)	0.3 (99.97%)	Negatív nyomás (Pa)	2200

Nyilatkozatok

Felelősségkizárás

Köszönjük, hogy a Laser Peckeret választotta! Ez a kézikönyv a biztonságával, jogi kötelezettségeivel és jogaival kapcsolatos tájékoztatást tartalmaz. Kérjük, a termék használata előtt olvassa el, és ismerkedjen meg valamennyi biztonsági előírással és használati utasítással. Amennyiben a terméket nem a kézikönyvben foglalt utasításoknak és követelményeknek megfelelően használja, vagy félreértésből adódóan helytelenül működteti, a Laser Pecker (Hingin Technology Kft.) nem vállal felelősséget az ebből eredő károkért.

Mivel a termék használati körülményei és módjai nem állnak a LaserPecker irányítása alatt, a LaserPecker nem vállal felelősséget az alábbi következményekért, melyekért a felhasználó felelős:

- Személyi sérülés, vagyoni kár és termékkárosodás, amely helytelen használatból, a kézikönyv mellőzéséből vagy más bizonytalanságokból eredhet.
- Az a munka, amelyet a felhasználó a LaserPecker termék használatával hozott létre, harmadik fél szellemi tulajdonjogait sérti vagy vonatkozó törvényeket és előírásokat megsért.
- Személyi sérülés, vagyoni kár és termékkárosodás, amelyek a termék telepítése, szállítása, tárolása, használata, karbantartása vagy selejtezése során előfordulhatnak.
- Minden hivatalos LaserPecker anyag biztonsági tesztelésen esett át, és kompatibilis ezzel a termékkel. A Laser Pecker nem vállal felelősséget az anyagbiztonságért vagy a gravírozási minőségért, ha a felhasználó nem hivatalos LaserPecker anyagokat használ.

Szerzői jog

- Jelen kézikönyv, valamint a termékhez kapcsolódó szoftverek és hardverek szerzői jogai a Shenzhen Hingin Technology Kft. (a továbbiakban: „Hingin Technology”) tulajdonát képezik. A Laser Pecker a Hingin Technology bejegyzett védjegye. A kézikönyv tartalma előzetes értesítés nélkül változhat.
- Jelen kézikönyvben foglalt információk nem jelentenek kötelezettségvállalást a Társaság részéről. Kérjük, tájékozódjon a legfrissebb frissítésekről a <https://www.laserpecker.net> oldalon. A kézikönyv tartalma a Társaság írásbeli engedélye nélkül semmilyen formában vagy célból nem szerkeszthető át, illetve nem továbbítható.

Ez a dokumentum a gyártó által készített eredeti használati utasítás fordítása.

A terméket a felhasználónak kell rendszeresen karbantartania (tisztítania), vagy a felhasználó költségén és saját költségén szakszervizben. Amennyiben a használati utasításban nincs a szükséges ciklikus karbantartási vagy szervizelési műveletekre vonatkozó információ, a termék fizikai állapotának a fizikailag új terméktől való eltérését rendszeresen, legalább hetente egyszer értékelni kell. Ha bármilyen eltérést észlelnek vagy találnak, sürgősen meg kell tenni a karbantartási (tisztítási) vagy szervizintézkedéseket. A megfelelő karbantartás (tisztítás) és az eltérő állapot észlelésekor történő reagálás elmulasztása a termék maradandó károsodását eredményezheti. A garanciavállaló nem felel a gondatlanságból eredő károkért.

Figyelmeztetések és biztonsági információk

A termék használatával kapcsolatos minden információ megtalálható a használati útmutatóban. Használat előtt olvassa el annak tartalmát, és kövesse az abban foglalt utasításokat.

Használat előtt olvassa el a következő információkat is:

A használatra vonatkozó figyelmeztetések

Égési sérülések és túlmelegedés veszélye:

- A készülék egyes részei, mint például a lézerfej vagy a munkaanyagok, működés közben nagyon magas hőmérsékletet érhetnek el.
- Használat után közvetlenül ne érintse meg a készülék felhevült részeit vagy a gravírozott tárgyakat.
- Ha lehetséges, használjon védőintézkedéseket, például hőkesztyűt.

Szemkárosodás veszélye:

- A lézersugár súlyosan károsíthatja a látását. Mindig a gyártó által ajánlott védőszemüveget használjon, és ne nézzen közvetlenül a lézerbe vagy annak visszaverődésébe.

Gyermekekre és állatokra jelentett veszély:

- A terméket nem gyermekeknek, és nem játékokra szánták.
- Az olyan készülékek, mint a gravírozó, vágógépek vagy tartozékaik (pl. kések, hengerek, védőburkolatok) olyan alkatrészeket tartalmaznak, amelyek vágási, fulladási vagy egyéb sérülésveszélyt jelenthetnek.
- Tartsa a terméket gyermekek és állatok elől elzárva.

Tűzveszély:

- A gravírozó és vágógépekben használt anyagok gyúlékonyak lehetnek.
- Csak jól szellőző helyiségben, gyúlékony tárgyaktól távol dolgozzon.
- Soha ne hagyja a gépet felügyelet nélkül működni.

Mérgező gőzök veszélye:

- Egyes gravírozó anyagok működés közben káros vagy mérgező füstöket bocsáthatnak ki.
- Használjon füstelszívót, és gondoskodjon megfelelő szellőzésről a munkavégzés helyiségében.

Áramütés veszélye:

- A készüléket megfelelő földeléssel ellátott konnektorba csatlakoztassa.
- Kerülje a készülék nedves kézzel történő érintését.
- Rendszeresen ellenőrizze a tápkábelek, dugók és elektromos alkatrészek állapotát. Sérülés esetén azonnal húzza ki a készüléket a hálózathoz, és forduljon szervizközpontjához.

A termék károsodásának veszélye:

- Csak a gyártó által ajánlott anyagokat és tartozékokat használjon. A nem megfelelő alkatrészek károsíthatják a készülék belső mechanizmusait.
- Ne hagyja a készüléket nedves vagy poros helyen, mivel ez a mechanikus és optikai alkatrészek korróziójához vagy szennyeződéséhez vezethet.
- Rendszeresen ellenőrizze a lézerfej és más mozgó alkatrészek, például a görgők és vezetők állapotát. Az ezeken az alkatrészekeken lévő szennyeződés vagy kopás befolyásolhatja a működés minőségét és a készülék élettartamát.
- Kerülje a túlzott erő alkalmazását a tartozékok beszerelésakor és eltávolításakor. A helytelen használat maradandó károkat okozhat a készülék részeiben.
- A készülék működése közben gondoskodjon a megfelelő szellőzésről, hogy elkerülje a készülék alkatrészeinek túlmelegedését. Az eltömődött szellőzőnyílások az elektronika károsodásához vezethetnek.
- Ne tegye ki a készüléket erős ütéseknek, eséseknek vagy más olyan tényezőknek, amelyek hozzájárulhatnak a készülék károsodásához.

Vezeték nélküli csatlakoztathatóság

Adatvédelem:

- Ha a készülék támogatja a Wi-Fi vagy a Bluetooth funkciót, erős jelszóval biztosítsa a kapcsolatot, és ha lehetséges, engedélyezze a titkosítást.

- Rendszeresen frissítse a készüléket és a vezérlőalkalmazás szoftverét, hogy megvédje az adatokat az illetéktelen hozzáféréstől.

Hozzáféréskezelés:

- Figyelje a rendszerhez csatlakoztatott eszközök listáját, és távolítsa el azokat, amelyeket már nem használ.
- Korlátozza az eszközhöz való hozzáférést csak a megbízható felhasználókra.

Tájékoztató a helyes használatról

Felszerelés és konfigurálás:

- A készüléket a gyártó utasításainak megfelelően stabil, vízszintes felületre helyezze.
- A munka megkezdése előtt győződjön meg arról, hogy minden alkatrész, például a görgők, a lézerfej vagy a védőburkolatok megfelelően fel vannak szerelve és rögzítve vannak.
- Ne kapcsolja be a készüléket, ha laza alkatrészeket vagy sérült részeket észlel.

Karbantartás, tárolás és tisztítás:

- Rendszeresen tisztítsa meg a lézerfejet és a mozgó alkatrészeket, hogy megakadályozza a por és az anyagmaradványok felhalmozódását.
- Cserélje ki az elhasználódott tartozékokat, például a késeket, a fűstsűrőket vagy a görgőket a gyártó ajánlásainak megfelelően.
- A gravírozó anyagokat száraz, nedvességtől és közvetlen napfénytől védett helyen tárolja.

Biztonság működés közben:

- Működés közben ne avatkozzon bele a készülékbe, és ne próbálja meg a beállításokat módosítani.
- Ha szikrázást, égő szagot vagy a készülék rendellenes működését észleli, azonnal kapcsolja ki és válassza le a készüléket az áramforrásról.

További óvintézkedések

Szervizelés és javítás:

- Ha a készülék nem működik megfelelően, forduljon hivatalos szervizközponthoz.
- Ne próbálja meg saját maga megjavítani a készüléket.
- Végezze el a készülék ellenőrzését és karbantartását a gyártó által meghatározott szervizelési ütemterv szerint.

Biztonságos ártalmatlanítás:

- A használt készülékeket a helyi vegyi és elektronikai hulladékokra vonatkozó előírásoknak megfelelően ártalmatlanítsa.
- Ne dobja a készülékeket a kommunális hulladékba - vigye el a helyi elektronikai gyűjtőhelyre.

Ha további információra van szüksége a termékkel kapcsolatban, forduljon az ügyfélszolgálathoz (e-mail:hurt@innpro.pl, weboldal: <https://innpro.pl/>) vagy bármely más szakemberhez.

Környezetvédelem



Az európai uniós irányelvvel összhangban címkézett elektronikai hulladékot nem szabad más települési hulladékkal együtt elhelyezni. A hulladékot elkülönítve kell gyűjteni és a kijelölt pontokon újrahasznosítani. A megfelelő ártalmatlanítással megelőzheti a környezetre és az emberi egészségre gyakorolt esetleges negatív következményeket. A használt berendezések gyűjtési rendszere megfelel a hulladékártalmatlanításra vonatkozó helyi környezetvédelmi előírásoknak. Erről a témáról részletes tájékoztatást az önkormányzatnál, a hulladékkezelő telepen vagy a termék vásárlása szerinti üzletben kaphat.



A termék megfelel az Európai Unió (EU) úgynevezett új megközelítésű, biztonsági, egészségügyi és környezetvédelmi kérdésekre vonatkozó irányelveinek, amelyek meghatározzák a felderítendő és megszüntetendő veszélyeket.

Importőr: **INNPRO**

INNPRO Robert Błędowski sp. z o.o.
Rudzka 65c
44-200 Rybnik, Lengyelország
tel. +48 533 234 303
hurt@innpro.pl
www.innpro.pl

Gyártó: LaserPecker

Shenzhen Hingin Technology Co., Ltd
No. 8 Yaxing Road Longgang
518000 Shenzhen, Chiny
services@laserpecker.com

EU-képviselő:

Apex CE Specialists GmbH
Habichtweg str. 1
41468 Neuss, Németország
info@apex-ce.com

Jótállási jegy

Importőr neve és címe: INNPRO Robert Błędowski, ul. Rudzka 65c, 44-200 Rybnik, Lengyelország

Terméket értékesítő eladó (forgalmazó, a jogszabályi jótállás kötelezetje) neve és címe:

Vásárlás napja (szerződéskötés) és fogyasztó részére történő átadás:

Számlaszám/Csomagszám:

A termék adatai:

Típusa:

Megnevezése:

Azonosító száma:

Garancia hossza:

TISZTELT VÁSÁRLÓ

Köszönjük, hogy az INNPRO által forgalmazott terméket választotta. Reméljük, hogy jó hasznát fogja venni termékünknek a későbbiekben. Nem valószínű, hogy a termék használata során javításra fog szorulni, de amennyiben mégis, abban az esetben közvetlenül az eladóhoz (forgalmazó) fordulhat segítségért. A kényelmetlenségek elkerülése érdekében kérjük, hogy figyelmesen olvassa el a kezelési útmutatót, mielőtt a forgalmazóhoz fordul.

JÓTÁLLÁSI FELTÉTELEK

A Termékek vonatkozásában a termék tulajdonosa az itt rögzített jótállási feltételek szerint érvényesíthet jótállási igényt, feltéve, hogy fogyasztónak minősül ("a szakmája, önálló foglalkozása vagy üzleti tevékenysége körén kívül eljáró természetes személy").

A jótállási igény az eredeti Jótállási Jegy bemutatásával a jótállási idő alatt bármikor érvényesíthető az eladóval (forgalmazó) szemben.

KIZÁRÓ OKOK ÉS KORLÁTOZÁSOK

Az importőr nem vállal jótállást a termék vagy bármely tartozék részét képező szoftver minőségére, teljesítményére, pontosságára, megbízhatóságára illetve alkalmasságára vonatkozóan. Az eladó (forgalmazó) mentesül a jótállási kötelezettség alól, ha az eladó (forgalmazó) vagy a jótállási javítások elvégzésével megbízott szerviz bizonyítja, hogy a hiba oka a teljesítés után keletkezett.

A jótállás nem terjed ki az alábbi esetekre:

- a. Fizikai sérülés, tűzkár vagy vízkár, amelyek nem gyártási hibából fakadnak, ide értve többek között a felhasználói hibákat;
- b. Nem rendeltetészerű használatból adódó sérülés, engedély nélküli szétzerelésből, a termék megbontásából fakadóan, melyek nem állnak összhangban a felhasználói útmutatóban foglaltakkal;
- c. Vízkár, mely nem megfelelő előkészítés, használat, vagy a felhasználói útmutatóval nem összhangban levő használatból fakad;
- d. Engedély nélküli átalakítás az áramkörben, nem megfelelő akkumulátorhasználatból fakadó sérülések;
- e. Sérülés, ami rossz időjárási körülmények között történő használatból fakad (pl.: vihar, homokvihar, eső, stb.);
- f. Sérülés, ami nagy elektromágneses mezőben történő üzemeltetésből fakad;
- g. Sérülés, ami egyéb magas interferenciájú környezetben történő üzemeltetésből fakad;
- h. Sérülés, ami alacsony akkumulátorfeszültségből vagy hibás akkumulátor használatából fakad;
- i. Olyan termékek esetén, amelyek azonosítója hamisított vagy megsemmisült;

- j. Termékek, amik nem rendelkeznek eladást igazoló dokumentumokkal, vagy az eladást igazoló dokumentum beazonosíthatóan nem ahhoz a termékhez tartozik, vagy az eladási igazoló dokumentum hamisított;
- k. helytelen tárolásból, szállításból, leejtésből eredő sérülés esetén;
- l. Rongálás esetén;
- m. Vásárlás után keletkezett okból adódó meghibásodás esetén;
- n. A gyártó által előírt rendszeres ellenőrzés, karbantartás elmulasztása;
- o. Bármely a hibát vagy annak okát előidéző beavatkozás vagy javítás, amelyet nem a jelen jótállási jegyen feltüntetett hivatalos szerviz végez.

JOGSZABÁLYI JÓTÁLLÁS

A fogyasztói szerződés keretében a Magyarországon vásárolt, forgalmazó által forgalomba hozott termékekre a 151/2003. (IX. 22.) Kormányrendelet alapján kötelező jogszabályi jótállás vonatkozik, amelynek időtartama a termék átadásának, vagy az eladó vagy az eladó közreműködője általi üzembe helyezés időpontjától számított

- **10 000 forintot elérő, de 250 000 forintot meg nem haladó eladási ár esetén két (2) év,**
- **250 000 forint eladási ár felett három (3) év.**

E határidők elmulasztása jogvesztéssel jár.

A jogszabályi jótállás a terméket önnek közvetlenül értékesítő eladót (forgalmazót) terheli. A 151/2003. (IX. 22.) Kormányrendelet 4. § (2) bekezdése alapján, a jótállási jegy szabálytalan kiállítása vagy a jótállási jegy fogyasztó rendelkezésére bocsátásának elmaradása a jótállás érvényességét nem érinti. A szabálytalanul kiállított jótállási jegy alapján érvényesített igények teljesítése az eladót (forgalmazót) terheli.

A jogszabályi jótállásból eredő jogok érvényesítésének nem feltétele a termék felbontott csomagolásának fogyasztó általi visszaszolgáltatása. Jelen jótállási jegyben foglaltak a fogyasztónak a törvényből eredő jogait nem érintik.

JOGSZABÁLYI JÓTÁLLÁS ALAPJÁN ÉRVÉNYESÍTHETŐ JOGOK

A jótállási időn belüli meghibásodás esetén a fogyasztó választása szerint

- a) kijavítást vagy kicserélést követelhet, kivéve, ha a választott szavatossági igény teljesítése lehetetlen, vagy ha az a forgalmazónak a másik szavatossági igény teljesítésével összehasonlítva aránytalan többletköltséget eredményezne, figyelembe véve a termék hibátlan állapotban képviselt értékét, a szerződésszegés súlyát és a kellékszavatossági jog teljesítésével a jogosultnak okozott érdeksérelmet;

b) arányos árleszállítást igényelhet, vagy - ha a forgalmazó a kijavítást vagy a kicserélést nem vállalta, kötelezettségének megfelelő határidőn belül nem tud eleget tenni, vagy ha a jogosultnak a kijavításhoz vagy kicseréléshöz fűződő érdeke megszűnt - elállhat a szerződéstől. Jelentéktelen hiba miatt elállásnak nincs helye.

A forgalmazó - a fogyasztó eltérő rendelkezése hiányában - köteles a terméket nyolc (8) napon belül kicserélni, ha

- a) a Jogszabályi jótállás időtartama alatt a termék első alkalommal történő javításakor megállapítást nyer, hogy a termék nem javítható, vagy
- b) a termék három (3) alkalommal történő kijavítását követően ismét meghibásodik; vagy
- c) a termék kijavítására a kijavítási igény eladóval való közlésétől számított harmincadik (30.) napig nem kerül sor, aharmincnapos határidő eredménytelen elteltétől számítva.

Ha a fentiek szerint a termék cseréjére nincs lehetőség, az eladó (forgalmazó) a fogyasztó által bemutatott, a termék ellenértékének megfizetését igazoló bizonylatán feltüntetett vételárat nyolc (8) napon belül a fogyasztó részére visszatéríti.

A kijavítást vagy kicserélést - a termék tulajdonságaira és a jogosult által elvárható rendeltetésére figyelemmel megfelelő határidőn belül, a fogyasztó érdekeit kímélve kell elvégezni. A jótállásra kötelezettnek törekednie kell arra, hogy a kijavítás vagy a kicserélés legfeljebb 15 napon belül megtörténjen. Jótállási igényt a fogyasztó közvetlenül az eladónál (forgalmazó) köteles a meghibásodás észlelését követően haladéktalanul bejelenteni. Ha a fogyasztó a termék meghibásodása miatt a vásárlástól (üzembe helyezéstől) számított három munkanapon belül érvenyesít csereigényt, az eladó (forgalmazó) nem hivatkozhat aránytalan többletköltségre, hanem köteles a fogyasztási cikket kicserélni, feltéve, hogy a meghibásodás a rendeltetésszerű használatot akadályozza.

A jótállás időtartamán belül jótállási javítási munkákat csak a kijelölt szerviz végezhet, az érvényes Jótállási jegy alapján. Minden jótállás keretén belüli javítás esetén ellenőrizze a javítási szelvények megfelelő kitöltését. A javítás során a termékbe csak új alkatrész kerülhet beépítésre. Amennyiben a javítást a kijelölt szakműhely nem végzi el, vagy a javítást nem is vállalják, úgy a fogyasztó a terméket a jótállás kötelezettjének költségére máshol is kijavíttathatja. A javítás költségeinek megtérítéséhez, annak megfelelő számlával történő igazolása szükséges. A dolognak a kicseréléssel vagy a kijavítással érintett részére a jótállási igény újból kezdődik.

JÓTÁLLÁSRA VONATKOZÓ KÖZÖS SZABÁLYOK

Amennyiben a termék (az újként történő első vásárlás időpontjától számítva) a jótállási időn belül a gyártás, vagy a gyártás során nem megfelelő anyag alkalmazása miatt meghibásodik, azt a Jótállási területen belül az importőr hivatalos készülék szervize térítésmentesen megjavítja, vagy a terméket, vagy hibás alkatrészt kicseréli, amennyiben a hibás alkatrésze a jelen Jótállási jegyben írt feltételek, és korlátozások figyelembevételével a Szerződéses jótállás érvényes. Minden kicserélt termék, illetve alkatrész tulajdonjoga a cserét elvégzőre száll.

Jótállás csak a jótállási időn belül, a hibás termék átadása, valamint a vásárlást bizonyító, a vásárlás dátumát, a modell típusát és az eladó forgalmazó nevét tartalmazó eredeti dokumentum (jótállási jegy, annak hiányában számla vagy nyugta) ezen adattartalmában olvasható és sértetlen bemutatása esetén érvényesíthető. Ellenkező esetben az importőr hivatalos készülék szervize a díjmentes jótállási szervizszolgáltatást visszautasíthatja.

A jótállás nem érvényes olyan termékekre, amelyen a típus- vagy sorozatszámot megváltoztatták, törölték, eltávolították vagy olvashatatlaná tették. Kérjük a jótállási jegy vásárláskor történő megfelelő kitöltését körültekintően ellenőrizze, a jótállási jegyet pedig gondosan őrizze meg. Elvesztett Jótállási jegy pótlására csak az eladás napjának hitelt érdemlő igazolása (pl. dátummal és bélyegzővel ellátott számla, eladási jegyzék bemutatása) esetén van lehetőség. A jótállási jegyen történt bármilyen javítás, törlés, átírás, vagy valótlán adatok bejegyzése a Jótállási jegy érvénytelenségét vonja maga után.

Kérjük, hogy a termékből eltávolítható adattároló eszközök elvesztésének/meghibásodásának elkerülése végett azokat a termék javításra leadását megelőzően távolítsa el a termékből. A jótállás nem terjed ki a hibás termék importőrhöz, illetve az importer hivatalos készülék szervizéhez, a nem importer által megjelölt szállítványozó által történő szállítással kapcsolatos szállítási költségekre és kockázatra. Jelen jótállási jegyen megadott termékekre a Gyártó további kiegészítő jótállást is nyújt(hat), melynek feltételeit - terméktől függően - a megvásárolt termékhez csatolt Használati Útmutató és/vagy a Gyártó hivatalos honlap tartalmazza. A Fogyasztó a jogszabály alapján kötelező jótállási időn túl a termékekkel kapcsolatos jótállási igényét a Gyártó által meghatározott képviselési pontokon jelezheti. Jogvita esetén a Fogyasztó a megyei (fővárosi) kereskedelmi és iparkamarák mellett működő békéltető testület eljárását is kezdeményezheti.

JÓTÁLLÁS KERETÉBEN VÉGZETT JAVÍTÁSOK/CSERÉK:

Bejelentés dátuma:	Visszaadás dátuma:
Hibajelenség:	Jótállás új határideje:
Új azonosító szám:	Munkalapszám:
(Ph)	Elvégzett javítás/cseré:

Bejelentés dátuma:	Visszaadás dátuma:
Hibajelenség:	Jótállás új határideje:
Új azonosító szám:	Munkalapszám:
(Ph)	Elvégzett javítás/cseré:

Bejelentés dátuma:	Visszaadás dátuma:
Hibajelenség:	Jótállás új határideje:
Új azonosító szám:	Munkalapszám:
(Ph)	Elvégzett javítás/cseré:

Az eladó (jogszábai jótállás kötelezetje) bélyegzőlenyomata és a Jótállási Jegy kiállítás során eljáró személy aláírása

Vásárló aláírása

LaserPecker