

Sommaire

Informations de sécurité	31
Téléchargement du logiciel et Demande d'aide	34
Contenu de l'emballage	35
Découvrez l' Enceinte standard	36
Assemblage rapide & Tutoriels vidéo	37
Connexion au logiciel	38
Caractéristiques techniques	39
Déclarations	40

Informations de sécurité

1 Informations générales de sécurité

- L'utilisation de cet appareil, ses usages spécifiques et les émissions produites par les objets gravés doivent être conformes aux lois et réglementations en vigueur dans le lieu d'utilisation.
- Lisez et familiarisez-vous avec toutes les consignes et procédures de sécurité avant d'utiliser la machine. Respectez strictement toutes les consignes de sécurité. Assurez-vous que la machine est correctement assemblée et fonctionne correctement.
- N'autorisez PAS l'utilisation par des mineurs, par du personnel non formé, ou par toute personne présentant une limitation physique ou mentale pouvant affecter sa capacité à utiliser la machine de manière sûre et appropriée.
- Assurez-vous que l'espace de travail est propre et plat.
- Maintenez la zone autour de la machine sèche, bien ventilée et à une température ambiante contrôlée entre 0 et 65°C, avec une humidité comprise entre 5% et 80%.
- NE laissez PAS la machine sans surveillance pendant son fonctionnement.

En cas des situations suivantes, veuillez arrêter d'utiliser la machine et couper immédiatement l'alimentation électrique :

- Une odeur de brûlé est détectée provenant de la machine.
- Des flammes ouvertes ou des étincelles sont observées provenant du matériau de gravure.
- Tout composant de la machine semble endommagé ou défectueux.
- Arrêt inattendu du fonctionnement de la machine sans raison apparente.
- Émission de sons anormaux, de fumée ou d'éclairages inhabituels provenant de la machine.

Informations de sécurité

2 Sécurité laser

- Les machines de gravure laser LaserPecker sont initialement classées comme des dispositifs laser de classe 4. Lorsqu'elles sont correctement équipées de l'enceinte standard et utilisées conformément aux consignes d'utilisation, leur niveau de sécurité laser peut être reclassé en classe 1, garantissant une utilisation plus sûre.
- Le laser actif et ses réflexions peuvent rapidement provoquer des incendies, des brûlures et des lésions oculaires permanentes. Dans des conditions normales, le laser est bloqué par l'enceinte standard pendant le fonctionnement. Avant d'utiliser la machine, assurez-vous que l'enceinte standard est correctement installée.
- Avant d'utiliser l'appareil, les utilisateurs doivent bien comprendre les caractéristiques physiques du rayonnement laser, ses classifications de danger, les effets sur la santé qui en découlent et les précautions de sécurité nécessaires.
- Lors de l'utilisation de l'appareil, évitez tout contact direct de la peau avec le laser afin d'éviter des brûlures ou d'autres blessures. Assurez-vous que le Couvercle de protection ou l'enceinte standard est correctement installé et fermé.
- Lorsque le Couvercle de protection ou l'enceinte standard est ouvert, l'appareil doit automatiquement arrêter les opérations laser afin d'éviter toute exposition au laser, garantissant ainsi la sécurité de l'opérateur.
- Pendant le fonctionnement, les matériaux gravés ou découpés peuvent dégager des gaz ou des fumées toxiques et nocifs. Selon le type et la composition des matériaux de gravure ou de découpe, ces émissions peuvent présenter des risques pour la santé et l'environnement.
- Pour garantir une utilisation sûre, il est recommandé d'utiliser cette machine avec un purificateur d'air afin d'absorber et de filtrer efficacement les gaz et fumées toxiques ou nocifs générés.
- NE PAS utiliser ce laser dans des conditions de rosée, de poussière ou d'EMF élevé où le laser actif pourrait être facilement détecté ou réfléchi.
- N'utilisez l'appareil qu'avec des sources d'alimentation stables et compatibles. La non-utilisation d'un adaptateur électrique compatible peut entraîner un dysfonctionnement de l'appareil.
- Avant de mettre l'appareil en marche pour la gravure, assurez-vous que toutes les mesures de sécurité sont en place. Portez des lunettes de protection pour éviter toute blessure accidentelle aux yeux ou à la peau causée par le laser. Retirez les objets sans rapport avec la gravure afin d'éviter tout dommage inutile dû à l'exposition au laser.
- En particulier, retirez tout matériau inflammable ou explosif afin d'éviter tout risque d'incendie.

3 Sécurité incendie

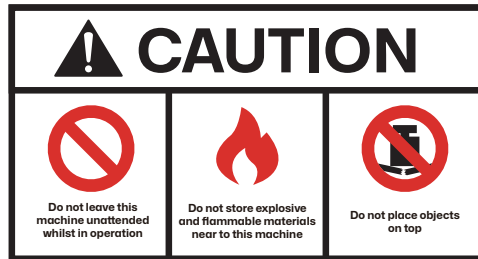
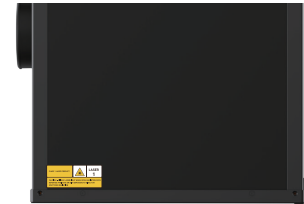
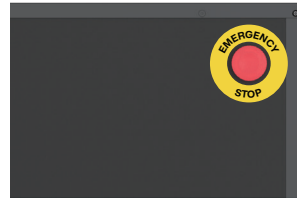
Lorsque l'appareil coupe ou grave des matériaux, il utilise un faisceau laser à haute densité pour irradier le matériau, ce qui permet à sa surface d'atteindre des températures élevées dans le but de vaporiser le matériau sans combustion. Cependant, la plupart des matériaux sont inflammables par nature et peuvent s'enflammer, ce qui provoque des flammes nues. Ces flammes peuvent potentiellement endommager l'appareil (même s'il est fait de matériaux ignifugés) et son environnement. L'expérience montre que la découpe vectorielle au laser est la plus susceptible de produire des flammes nues.

- Assurez-vous que l'espace de travail est bien ventilé lors de l'utilisation de l'appareil afin de permettre l'évacuation rapide de toute fumée générée.
- Ne stockez pas de matériaux autour de l'appareil susceptibles de favoriser la propagation des flammes ou d'augmenter le risque d'inflammation (en particulier les matériaux organiques comme le papier).
- Ne faites pas fonctionner l'appareil sans surveillance. Si l'appareil est mal réglé pour fonctionner pendant une période prolongée sans surveillance, ou si un dysfonctionnement mécanique ou électrique se produit pendant le fonctionnement, cela peut entraîner un incendie.
- Nettoyez régulièrement l'appareil. L'accumulation de résidus et de débris résultant d'une découpe et d'une gravure excessives augmente le risque d'incendie. Veillez à ce que la zone de travail de l'appareil soit régulièrement nettoyée et débarrassée de tout résidu ou débris.
- Maintenez la zone autour de l'appareil propre et exempte de matériaux inflammables, d'explosifs ou de solvants volatils tels que l'acétone, l'alcool ou l'essence.
- Disposez d'un extincteur à portée de main et assurez-vous qu'il soit régulièrement entretenu et vérifié.
- Lors de la découpe ou de la gravure de matériaux inflammables à basse vitesse avec une puissance élevée dans l'enceinte standard du LaserPecker, un incendie peut se produire. Si vous remarquez des flammes, arrêtez immédiatement l'opération.

Informations de sécurité

4 Étiquettes d'avertissement

Les panneaux d'avertissement et d'instruction sont étiquetés là où des blessures physiques ou des dommages à la machine peuvent être causés avant et/ou pendant le fonctionnement. Si un panneau est endommagé ou perdu, remplacez-le immédiatement. Vous pouvez utiliser le modèle suivant pour imprimer le panneau dont vous avez besoin.



Téléchargement du logiciel

Télécharger l'Application

Scannez le code QR ci-dessous pour télécharger et installer l'application **LaserPecker Design Space**

Veuillez suivre le guide d'utilisation et lire attentivement les avertissements et les précautions d'utilisation figurant dans l'application.



LaserPecker Design Space

Télécharger le Logiciel PC

Veuillez consulter le site <https://eu.laserpecker.net/pages/software> pour télécharger le logiciel PC.



Demande d'aide

Support technique

Si vous rencontrez des difficultés, n'hésitez pas à contacter notre équipe d'assistance à la clientèle à l'adresse support@laserpecker.com



YouTube: @LaserPecker



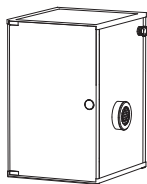
Groupe Facebook :
LaserPecker LP2 Official Group
LaserPecker LP3 Official Group
LaserPecker LP4 Official Group

Tutoriels vidéo

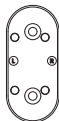
Scannez le code QR ci-dessous pour apprendre à utiliser l'Enceinte standard.



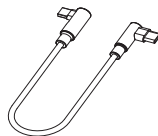
Contenu de l'emballage



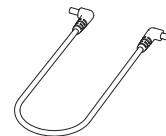
Enceinte standard x 1



Support de fixation x 1
(Requis uniquement lors de l'installation du LP2 ou LP3)



Câble USB-C vers USB-C (0,35 m) x 1



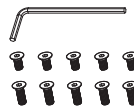
Câble d'alimentation DC (0,4 m) x 1



Câble séparateur USB x 1

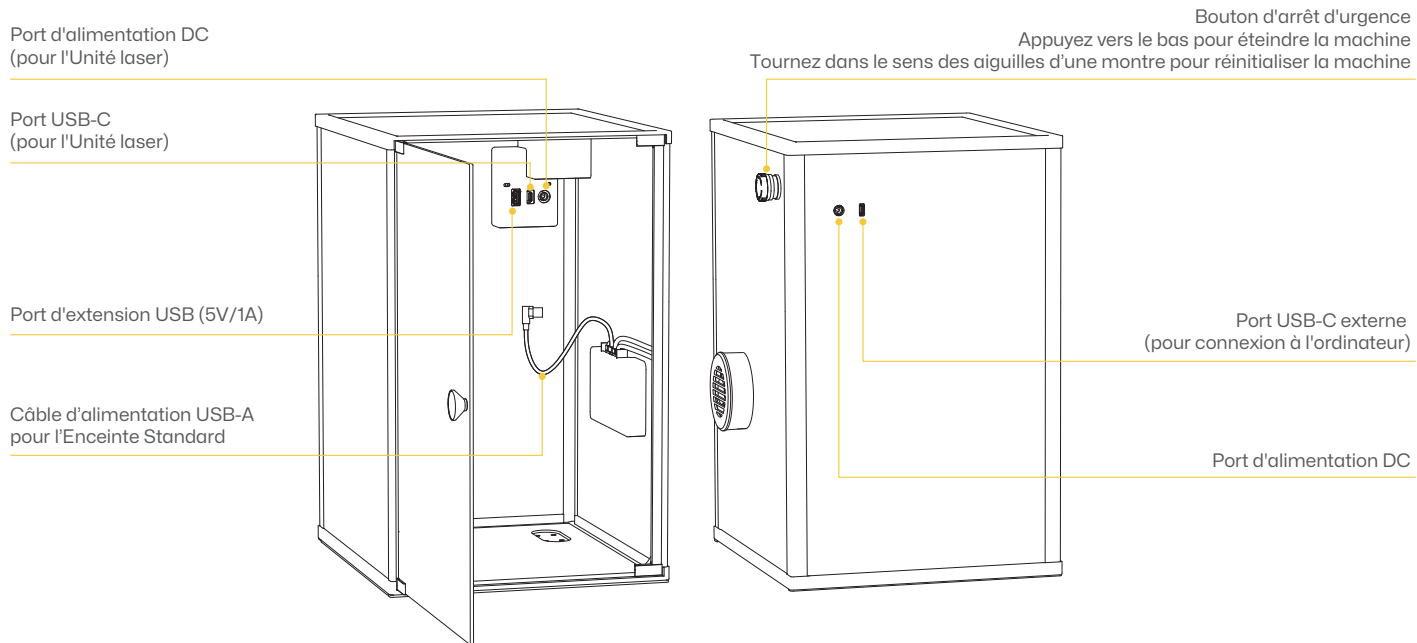


Manuel d'utilisation x 1



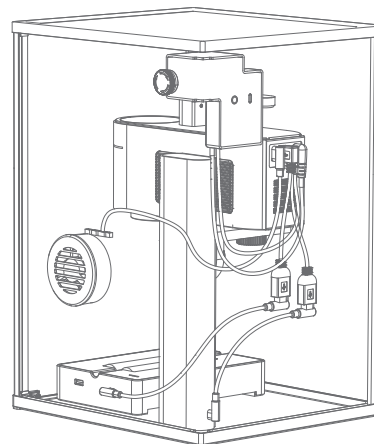
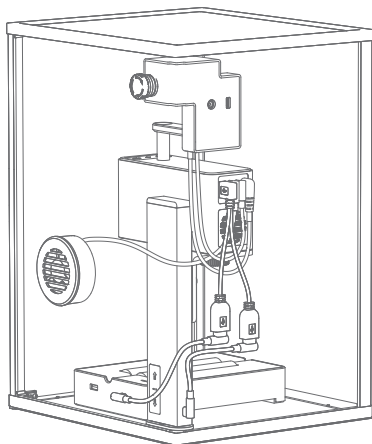
Clé hexagonale H2,5 x 1
Vis M4*5 x 5
Vis M4*8 x 5

Découvrez l'Enceinte standard



Assemblage rapide

Suivez l'image ci-dessous pour terminer l'assemblage de base avant de mettre la machine sous tension.



Tutoriels vidéo

Scannez le code QR ci-dessous pour apprendre à assembler la machine avec l'Enceinte standard.

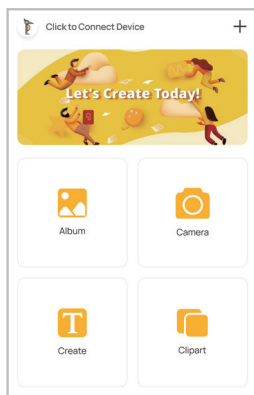


Connexion au logiciel

Application LDS

Assurez-vous que l'installation est terminée et que l'appareil est allumé. Ouvrez ensuite l'application LaserPecker Design Space (LDS) et recherchez votre appareil via Bluetooth pour le connecter.

Le témoin de l'Unité laser reste bleu fixe si la connexion est réussie.

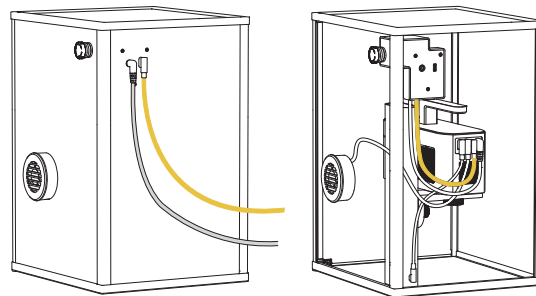


Logiciel LDS pour PC

Assurez-vous que l'appareil est correctement installé et allumé. Ouvrez ensuite le logiciel LaserPecker Design Space et connectez l'appareil à l'ordinateur à l'aide d'un câble USB ou d'un adaptateur Bluetooth.

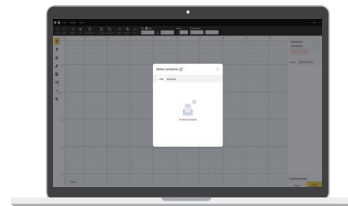
Option 1

Connexion directe via un câble USB



Option 2

Connexion au logiciel PC via un dongle Bluetooth (vendu séparément)



Caractéristiques techniques

Taille	282 x 290 x 407 mm
Poids net	3,24 kg
Plage de longueurs d'onde filtrées	190 nm-550 nm, 800 nm-1100 nm
Matériau extérieur	Alliage d'aluminium + Composite plastique
Certifications de sécurité	CE

Déclarations

Clause de non-responsabilité

Merci d'avoir choisi le LaserPecker! Ce manuel concerne votre sécurité, vos responsabilités légales et vos droits. Veuillez lire et vous familiariser avec toutes les précautions et procédures de sécurité avant d'utiliser le produit. Si vous n'utilisez pas le produit conformément aux instructions et aux exigences du manuel, ou si vous utilisez mal le produit en raison d'un malentendu, etc., LaserPecker (Hingin Technology Co., Ltd.) n'est pas responsable des pertes qui pourraient en résulter.

Étant donné que les conditions et les méthodes d'utilisation de ce produit échappent au contrôle de LaserPecker, LaserPecker ne peut être tenu responsable des conséquences suivantes, qui sont à la charge de l'utilisateur :

- Les blessures personnelles, les pertes matérielles et les dommages au produit causés par une utilisation incorrecte, le non-respect du manuel ou d'autres incertitudes.
- Le travail créé par l'utilisateur à l'aide du produit LaserPecker porte atteinte aux droits de propriété intellectuelle d'un tiers ou enfreint les lois et réglementations en vigueur.
- Les blessures personnelles, les pertes matérielles et les dommages au produit qui peuvent survenir lors de l'installation, du transport, du stockage, de l'utilisation, de l'entretien et de la mise au rebut de ce produit.
- Tous les matériaux officiels de LaserPecker ont été soumis à des tests de sécurité et sont compatibles avec ce produit. LaserPecker ne peut être tenu responsable de la sécurité des matériaux ou de la qualité de la gravure si l'utilisateur utilise des matériaux non officiels de LaserPecker.

Droit d'auteur

- Les droits d'auteur de ce manuel, ainsi que les droits sur les logiciels et le matériel liés à ce produit, sont détenus par Shenzhen Hingin Technology Co, Ltd. (ci-après dénommée "Hingin Technology"). LaserPecker est une marque déposée de Hingin Technology.
- Les informations contenues dans ce manuel peuvent être modifiées sans préavis. Les informations contenues dans ce manuel ne constituent pas un engagement de la part de l'entreprise. Veuillez consulter la dernière mise à jour à l'adresse suivante : (<https://www.laserpecker.net>). Le contenu de ce manuel ne doit pas être réécrit ou transmis sous quelque forme ou à quelque fin que ce soit sans l'autorisation écrite de l'entreprise.

LaserPecker