

Contenido

Información de Seguridad	21
Descarga de Software y Obtención de Ayuda	24
Lista de Paquete	25
Conozca la Carcasa Estándar	26
Ensamblaje Rápido & Tutoriales en Vídeo	27
Conexión al software	28
Especificaciones Técnicas	29
Declaraciones	30

Información de Seguridad

1 Seguridad General

- El uso de este dispositivo, sus propósitos específicos y las emisiones producidas por los objetos grabados deben cumplir con las leyes y regulaciones del lugar de residencia del usuario.
- Lea y familiarícese con todas las precauciones y procedimientos de seguridad antes de usar la máquina. Siga estrictamente todas las precauciones de seguridad. Asegúrese de que la máquina esté correctamente ensamblada y funcione adecuadamente.
- NO permita su uso por menores de edad, personal no capacitado o cualquier persona que sufra de limitaciones físicas o mentales que puedan afectar su capacidad para usar la máquina de manera segura y adecuada.
- Asegúrese de que el espacio de trabajo esté limpio y nivelado.
- Mantenga el área alrededor de la máquina seca, bien ventilada y controlada ambientalmente entre 32-149°F (0-65°C) y 5-80% de humedad.
- NO deje la máquina desatendida durante su funcionamiento.

En caso de que se produzcan las siguientes situaciones, deje de utilizar la máquina y corte la alimentación inmediatamente:

- Se detecta un olor a quemado proveniente de la máquina.
- Se observan llamas abiertas o chispas generadas por el material de grabado.
- Algún componente de la máquina parece estar dañado o funcionando mal.
- Cese inesperado del funcionamiento de la máquina sin motivo aparente.
- La máquina emite ruidos anormales, humo o iluminación inusual.

Información de Seguridad

2 Seguridad Láser

- Las máquinas de grabado láser LaserPecker se clasifican inicialmente como dispositivos láser de Clase 4. Cuando están debidamente equipadas con la Cubierta de Seguridad y se operan estrictamente según las directrices operativas, su nivel de seguridad láser puede clasificarse como Clase 1, asegurando una operación más segura.
- El láser activo y sus reflejos pueden provocar rápidamente incendios, quemaduras y daños permanentes en la visión. En condiciones normales, el láser está bloqueado por la Carcasa Estándar durante el funcionamiento. Antes de usar la máquina, asegúrese de que la Carcasa Estándar esté correctamente instalada.
- Antes de utilizar el dispositivo, los usuarios deben comprender completamente las características físicas de la radiación láser, sus clasificaciones de peligros, los efectos relacionados para la salud y las precauciones de seguridad necesarias.
- Al utilizar el dispositivo, evite el contacto directo de la piel con el láser para evitar posibles quemaduras u otras lesiones. Asegúrese de que la Cubierta Protectora o la Carcasa Estándar estén correctamente instaladas y cerradas.
- Cuando la Cubierta Protectora o la Carcasa Estándar se abran, el dispositivo debería detener automáticamente las operaciones láser para evitar la exposición al láser, protegiendo así la seguridad del operador.
- Durante la operación, los materiales que se están grabando o cortando pueden liberar gases tóxicos y nocivos o vapores. Dependiendo del tipo y la composición de los materiales de grabado/corte, estas emisiones pueden representar riesgos para la salud y el medio ambiente.
- Para garantizar un uso seguro, se recomienda usar esta máquina con un purificador de aire para absorber y filtrar eficazmente cualquier gas o vapor tóxico o nocivo generado.
- NO utilice este láser en condiciones de humedad, polvo o alta interferencia electromagnética (EMI) donde el láser activo pueda ser fácilmente desviado o reflejado.
- Utilice la máquina solo con fuentes de alimentación estables y compatibles. El no uso del adaptador de corriente compatible puede provocar un mal funcionamiento de la máquina.
- Antes de poner en marcha el dispositivo para grabar, asegúrese de que se han tomado todas las precauciones de seguridad. Utilice gafas protectoras para evitar lesiones accidentales en los ojos o la piel causadas por el láser. Retire los elementos no relacionados para evitar daños innecesarios por exposición al láser.
- En particular, retire todos los materiales inflamables o explosivos para evitar el riesgo de incendio.

3 Seguridad contra Incendios

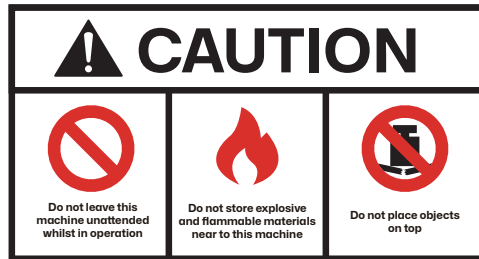
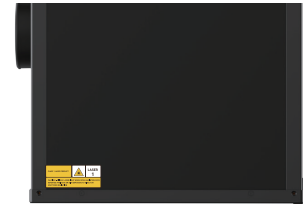
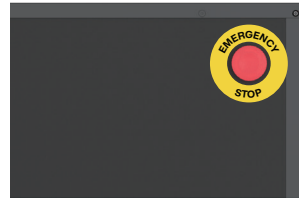
Cuando el dispositivo corta o graba materiales, utiliza un haz láser de alta densidad para irradiar el material, lo que hace que su superficie alcance altas temperaturas con el objetivo de vaporizar el material sin que se produzca combustión. Sin embargo, la mayoría de los materiales son intrínsecamente inflamables y pueden encenderse, lo que da lugar a llamas abiertas. Estas llamas podrían dañar potencialmente el dispositivo (incluso si está hecho de materiales ignífugos) y su entorno circundante. La experiencia demuestra que el corte vectorial con láser es el que tiene más probabilidades de producir llamas abiertas.

- Asegúrese de que el espacio de trabajo esté bien ventilado al operar el dispositivo para permitir la evacuación oportuna de cualquier humo generado.
- No apile materiales alrededor del dispositivo que puedan provocar la propagación de llamas o aumentar el riesgo de ignición (especialmente materiales orgánicos como papel).
- No utilice el dispositivo sin supervisión. Si el dispositivo no se configura correctamente para funcionar durante un período prolongado sin supervisión, o si se produce un mal funcionamiento mecánico o eléctrico durante el funcionamiento, podría producirse un incendio.
- Limpie el dispositivo con regularidad. La acumulación de residuos y desechos debido a cortes y grabados excesivos aumenta el riesgo de incendio. Asegúrese de que la zona de trabajo del dispositivo se limpie con regularidad y que no queden residuos ni desechos.
- Mantenga el área alrededor del dispositivo limpia y libre de materiales inflamables, explosivos o solventes volátiles como acetona, alcohol o gasolina.
- Tenga un extintor de incendios listo para usar y asegúrese de que se le realice mantenimiento e inspección periódicamente.
- Al cortar o grabar materiales inflamables a baja velocidad con alta potencia en el módulo estándar del LaserPecker, puede producirse un incendio. Si observa llamas, detenga la operación inmediatamente.

Información de Seguridad

4 Etiquetas de Advertencia

Las señales de advertencia e instrucción están colocadas donde pueden producirse lesiones físicas o daños a la máquina antes y/o durante la operación. Si una señal está dañada o se pierde, reemplázela de inmediato. Puede utilizar la siguiente plantilla para imprimir la señal que necesite.



Descarga de Software

Descargar la Aplicación

Escanee el código QR a continuación para descargar e instalar la aplicación **LaserPecker Design Space**

Siga la guía de operación y lea atentamente las advertencias y precauciones en la aplicación.



LaserPecker Design Space

Descargar Software para PC

Por favor visite <https://eu.laserpecker.net/pages/software> para descargar el software para PC.



Obtención de Ayuda

Apoyo Técnico

Si tiene algún problema, no dude en comunicarse con nuestro equipo de atención al cliente en support@laserpecker.com



YouTube: @LaserPecker



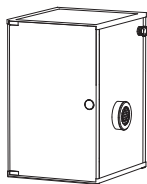
Grupo de Facebook:
LaserPecker LP2 Official Group
LaserPecker LP3 Official Group
LaserPecker LP4 Official Group

Tutorial en Vídeo

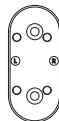
Escanee el código QR que aparece a continuación para aprender a usar la Carcasa Estándar.



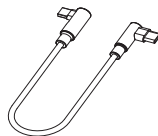
Lista de Paquete



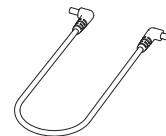
Carcasa Estándar x 1



Soporte de Montaje x 1
(Solo se requiere al instalar el LP2 o LP3)



Cable USB-C a USB-C (0,35 m) x 1



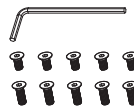
Cable de Alimentación de DC (0,4 m) x 1



Cable Divisor USB x 1



Manual de Usuario x 1



Llave hexagonal H2,5 x 1
Tornillos M4*5 x 5
Tornillos M4*8 x 5

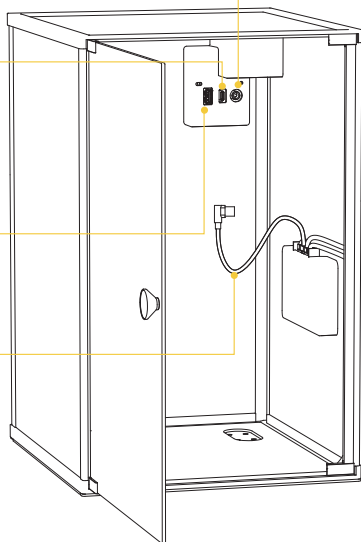
Conozca la Carcasa Estándar

Puerto de Alimentación de DC
(para la Unidad Láser)

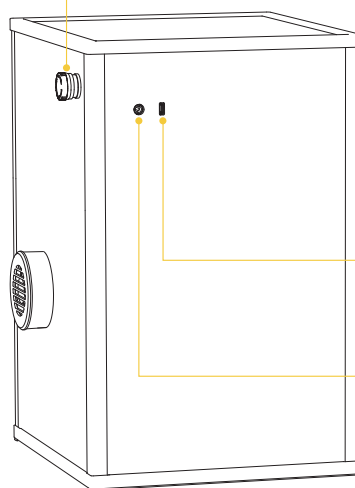
Puerto USB-C
(para la Unidad Láser)

Puerto de Extensión USB (5V/1A)

Cable de alimentación USB-A
para la Carcasa Estándar



Botón de Parada de Emergencia
Presione hacia abajo para apagar la máquina
Gire en el sentido de las agujas del reloj para reiniciar la máquina

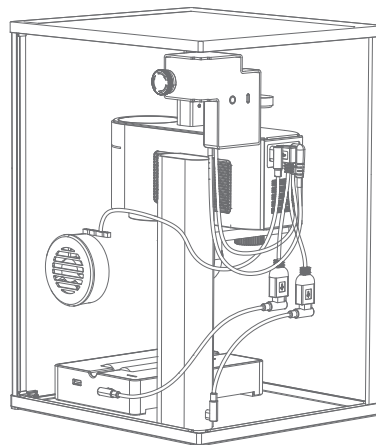
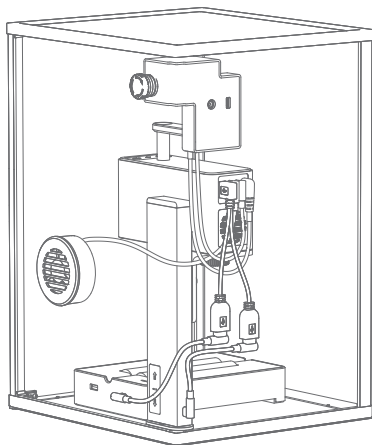


Puerto USB-C externo
(para Conexión al Ordenador)

Puerto de Alimentación de DC

Ensamblaje Rápido

Siga la imagen a continuación para completar el montaje básico antes de encender la máquina.



Tutoriales en Vídeo

Escanee el código QR a continuación para aprender a montar la máquina con la Carcasa Estándar.

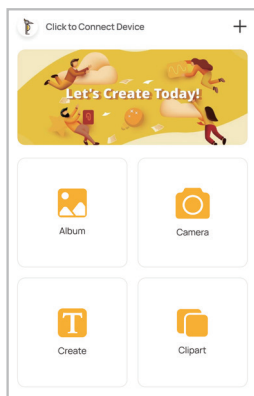


Conexión al Software

LDS APP

Asegúrese de que la instalación esté completa y que el dispositivo esté encendido. Luego, abra la aplicación LaserPecker Design Space (LDS) y busque su máquina mediante Bluetooth para conectarla.

El indicador de la unidad láser se ilumina en azul fijo si la conexión es exitosa.

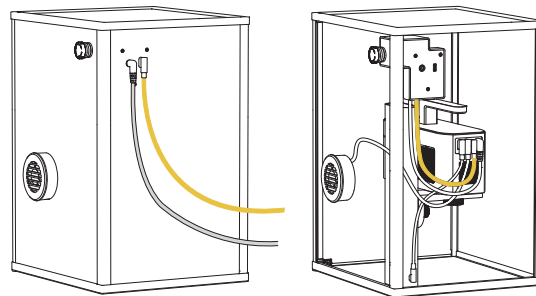


Software LDS para PC

Asegúrese de que el dispositivo esté correctamente instalado y encendido. Luego abra el software LaserPecker Design Space y conecte el dispositivo al PC mediante un cable USB o un adaptador Bluetooth.

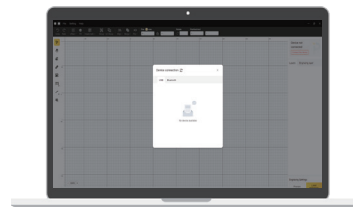
Opción 1

Conexión directa mediante cable USB



Opción 2

Conexión al Software para PC mediante Adaptador Bluetooth (se vende por separado)



Especificaciones Técnicas

Tamaño	282 x 290 x 407 mm
Peso Neto	3,24 kg
Rango de Longitud de Onda de Filtrado	190 nm-550 nm, 800 nm-1100 nm
Material exterior	Aleación de aluminio + Compuesto plástico
Certificaciones de Seguridad	CE

Declaraciones

Descargo de responsabilidad

¡Gracias por elegir LaserPecker! Este manual se relaciona con su seguridad, sus responsabilidades legales y sus derechos. Lea y familiarícese con todas las precauciones y procedimientos de seguridad antes de utilizar el producto. Si no utiliza el producto de acuerdo con las instrucciones y los requisitos del manual, o si lo utiliza incorrectamente debido a malentendidos, etc., LaserPecker (Hingin Technology Co., Ltd.) no será responsable de ninguna pérdida que se produzca como consecuencia de ello.

Dado que las condiciones y métodos de uso de este producto están fuera del control de LaserPecker, LaserPecker no será responsable de ninguna de las siguientes consecuencias, que serán asumidas por el usuario:

- Lesiones personales, pérdidas materiales y daños al producto causados por un funcionamiento inadecuado, por no seguir el manual u otras incertidumbres.
- El trabajo creado por el usuario utilizando el producto LaserPecker infringe los derechos de propiedad intelectual de terceros o viola las leyes y regulaciones pertinentes.
- Lesiones personales, pérdidas materiales y daños al producto que puedan surgir durante la instalación, el transporte, el almacenamiento, el uso, el mantenimiento y la eliminación de este producto.
- Todos los materiales oficiales de LaserPecker han sido sometidos a pruebas de seguridad y son compatibles con este producto. LaserPecker no será responsable de la seguridad de los materiales ni de la calidad del grabado si el usuario utiliza materiales que no sean oficiales de LaserPecker.

Derechos de autor

- Los derechos de autor de este manual, así como los derechos del software y hardware relacionados con este producto, son propiedad de Shenzhen Hingin Technology Co., Ltd. (en adelante, "Hingin Technology"). LaserPecker es una marca registrada de Hingin Technology.
- La información contenida en este manual puede cambiar sin previo aviso. La información contenida en este manual no constituye un compromiso de la Compañía. Infórmese sobre la última actualización en (<https://www.laserpecker.net>). El contenido de este manual no se podrá reescribir ni reenviar de ninguna forma ni para ningún propósito sin el permiso por escrito de la Compañía.